

ILA - International Lychnological Association Association Lychnologique Internationale

From Medieval lighting devices to Prehistoric and Mining lamps and lighting



After the success of the two ILA Round Tables arranged in 2007, the first about archaeology and history of lighting in Gaul in Millau, that was presided by Dr. Colette Bemont, and the second Round Table on Medieval lighting and lighting devices in Olten, that was presided by Prof. Catherine Vincent, we are proud to announce the next international ILA Round Table, on Prehistoric and mining lamps and lighting. The Round Table will take place in Warsaw, November 3-5 2008. In connection with the Round Table a lighting workshop will be arranged inside the Neolithic flint mines at Krzemionki Opatowskie.

The fourth ILA Round Table will be arranged in cooperation with the State Archaeological Museum in Warsaw and Historical-Archaeological Museum in Ostrowiec Swietokrzyski, in association with the Polish Centre of Mediterranean Archaeology and the Institute of Archaeology at the University of Warsaw. I wish to take this opportunity to thank the Polish authorities, the ILA committee member, Dr. Iwona Zych, and our

Polish colleagues for providing us with this unique possibility.

Participants of the Warsaw Round Table are welcome to stay on in Warsaw for Thursday and Friday November 6-7, 2008, to attend a sub-RT organized in Warsaw by the Polish Centre of Mediterranean Archaeology of Warsaw University. This mini-conference is intended as a review of lamps and lighting devices from excavations carried out by the Polish Center in Egypt and the Near East.

The organisation for the third large international congress, to be hosted by the University of Heidelberg, scheduled for September 2009 is progressing well, due to the effective cooperation between our colleague Dr. Andreas Hensen, in charge of the organisation from the ILA committee, and Professors Reinhard Stupperich and Matthias Untermann. The first announcement for the congress will be launched soon.

In the meantime, the editing of the acts of the previous ILA meetings is progressing and a large amount of new lychnological studies will be available in the near future. The ILA committee looks forward to welcoming you to the next ILA meeting!

Arja Karivieri

President of the ILA

Department of Archaeology and Classical Studies

University of Stockholm

arja.karivieri@antiken.su.se

Note sur quatre moules de lampes chrétiennes

Les quatre moules présentés dans cette note proviennent de Tunisie centrale. Les lampes qu'ils permettaient de produire, dites aussi lampes chrétiennes, sont du type Hayes II moulées en sigillée africaine rouge orangé. Bien que leurs décors soient tous connus il importe cependant de publier de semblables documents. Conduite à grande échelle, l'étude systématique des décors de disques, en parallèle avec celle des fleurons qui ornent les bandeaux de lampes-supports et l'examen des diverses combinaisons de ces fleurons permettront sans doute un jour de localiser avec une plus grande précision les ateliers producteurs.

Moule n° 1 : moule complet en plâtre blanchâtre, assez fin, rayable à l'ongle.

Longueur : 19,8 ; largeur : 14 ; hauteur : 5,9 cm. La lampe issue de ce moule aurait 15 cm de longueur, et 9 cm de largeur.

La valve supérieure est ornée en creux d'une rosace à huit pétales en amande autour d'un petit cercle pointé. Les bandeaux symétriques sont ornés d'une palme.

Les deux valves présentent sur leurs côtés plusieurs stries verticales, repères facilitant leur ajustage. Aux quatre tenons de la valve inférieure correspondent quatre cavités ou mortaises sur la valve supérieure.

Parallèles identiques à la lampe produite par ce moule : Ennabi I 226-1229, pl. 66 ; Bussièrre C1047, pl. 67.



Moule n° 2 : moule complet en plâtre d'un blanc jaunâtre, assez fin mais présentant plusieurs petites cavités correspondant aux bulles d'air emprisonnées au moment du coulage. Non rayable à l'ongle.

Longueur : 20,5 ; largeur : 14,5 ; hauteur : 6,6 cm. La lampe issue de ce moule aurait 14,5 cm de longueur, et 8,8 cm de largeur.

La valve supérieure brisée en trois parties recollées est ornée en creux du buste d'un personnage à la tenue d'apparat que certains auteurs pensent être masculin, d'autres féminin en estimant parfois qu'il pourrait s'agir de l'impératrice Fausta. Les bandeaux symétriques sont ornés chacun de quatre fleurons E2a en alternance avec quatre fleurons P8 (répertoire Bussièrre pl. 133-141).

Round Table

Prehistoric and Mining Lamps and Lighting

3-5 November 2008
Warszawa - Ostrowiec Sw.

with a lighting workshop inside the Neolithic flint mines at Krzemionki Opatowskie, Poland

Organizers

International Lychnological Association (ILA) ; State Archaeological Museum in Warsaw (PMA) ; Historical-Archaeological Museum in Ostrowiec Swietokrzyski ; in association with : Polish Centre of Mediterranean Archaeology, Warsaw University (PCMA) ; Institute of Archaeology, University of Warsaw (IA UW)

Round-Table Themes

The 4th International ILA Round-Table follows up on themes suggested during the 2nd and 3rd Round Tables at Millau and Olten, respectively, that is, lamps and lighting devices in prehistoric times and in the conditions of underground mines.

The location has been chosen specifically to combine the two experiences: the Neolithic flint mines at Krzemionki Opatowskie in southeastern Poland offer an incomparable opportunity to develop the topic of how light was brought into and used in a prehistoric mine.

The duality of the topic chosen for the Round-Table in Poland is intended as a means of allowing, on one hand, in-depth discussion of prehistoric lighting methods and devices, the development of which will lead in effect to the lamps of Antiquity. On the other hand, the focus on the way light is used in mining conditions in a prehistoric mine and then in a medieval salt mine will bring to the fore technical and functional issues that permit a better understanding of how lighting devices work. The objective is to provide a forum for relevant papers on light and

lighting in prehistoric times (before the Roman Age in Europe north of the Alps) and in mines (all periods), but also, and more importantly, to encourage excavators to present unpublished material from their sites in an effort to broaden the source base of lamps and lighting available for study. In effect, for example, a number of "lamps" from prehistoric times, identified as such by excavators, may be either proved or disproved as lighting devices.

Sessions

The sessions will take place at the facilities of the Historical-Archaeological Museum in **Ostrowiec Swietokrzyski** with a workshop on lighting organized inside the flint mines.

Registration

The registration fee for the Warszawa-Ostrowiec RT is: **60 EUR for ILA members** ; 80 EUR for non-ILA members.

For registration

deadline for early registration is July 31, 2008. Second circular with details of the program and full prices will be published in late May. www.lychnology.org

For Papers

Abstracts of communication will be asked for in the final registration form.

Please send by July 31, 2008 to:

i.zych@uw.edu.pl

fax: +48 22 628 45 23 / attn: Iwona Zych

Warszawa-Ostrowiec RT

Attn: Iwona Zych

Polish Centre of Mediterranean Archaeology

Warsaw University

Nowy Swiat 4, PL - 00-497 Warsaw



Les deux valves présentent sur leurs côtés quelques stries repères d'ajustage. Aux tenons conservés de la valve inférieure correspondent les cavités ou mortaises sur la valve supérieure.

La valve inférieure brisée a été recollée mais une petite partie manque.

Parallèles identiques à la lampe produite par ce moule :

Graziani-Abbiani 342 fig. 57. Parallèles proches (disques identiques mais bandeaux différents) : Perlzweig 323 pl. 10 ; Bailey Q 1803, Q 1804 (moule avec disque identique mais bandeau différent) ; Barbera-Pietraggi 147, 192, 193, 223 ; Putorti III, p. 71, pl. IX 6 ; Ramieri fig. 2, p. 306-311 ; d'Angela I, 18 ; Larese 188 ; Ennabli 96 ; Paleani 64, 65 ; Prötzel 6, pl. 82 ; Garbsch-Overbeck 25, p. 83 ; Pani Ermini et al. 224 ; Bussièrre C 381-386.



Moule n° 3 : Seule la valve supérieure est conservée. Plâtre blanc grisâtre, assez granuleux, rayable à l'ongle.

Longueur : 20 ; largeur : 14,5 ; hauteur : 5,6 cm. La lampe issue de ce moule aurait 14,5 cm de longueur, et 9 cm de largeur.

La valve est ornée en creux de deux poissons identiques de profil droit. Entre eux un gros fleuron proche de D14.

Les bandeaux symétriques sont ornés chacun de quatre fleurons E3a en alternance avec quatre fleurons D14 (répertoire Bussièrre pl. 133-141).



La valve présente sur ses côtés quelques stries, repères d'ajustage et quatre mortaises d'assemblage. Parallèle proche à la lampe produite par ce moule : Bussièrre C 717 (même disque, bandeau différent).

Moule n° 4 : seule la valve supérieure est conservée. Une petite portion du bord droit supérieur manque. Plâtre blanc grisâtre, granuleux, rayable à l'ongle.

Longueur : 19 ; largeur : 14 ; hauteur : 5,8 cm. La lampe issue de ce moule aurait 14 cm de longueur, et 8,4 cm de largeur.

La valve est ornée en creux des deux explorateurs rapportant la grappe du pays de Canaan. Les bandeaux symétriques sont ornés chacun d'une palme.

La valve présente sur ses côtés quelques stries repères d'ajustage et les mortaises d'assemblage habituelles.

Parallèles identiques à la lampe produite par ce moule : Bussièrre C 329 ; Herrmann-Van den Hoek 21, p. 33. Parallèles proches (les disques sont identiques mais les bandeaux différent, souvent ornés d'un rinceau continu, fleuron Z1b du répertoire Bussièrre) :

Trost 44 ; Bourgeois 4 ; Graziani Abbiani 8 ; Herrmann-Van den Hoek 20 ; Bussièrre C 317-328 ; Maciel fig. 52c ; Stenberg 784 ; DACL VIII, I, 1162, 997 ; Garbsch-Overbeck 60 ; Barbera-Pietraggi 156 ; Ennabli 46-52 ; Villa Hügel 68 ; Wulff 1252 ; Menzel 597 fig. 77,2 (références supplémentaires).



Ces quatre spécimens augmentent la liste des moules publiés. J.W. Hayes, dans son catalogue des lampes du musée royal de l'Ontario (Hayes 1980), donne une abondante bibliographie sur le sujet que l'on pourra compléter en consultant Mackensen 1980. Leurs décors de disque étant déjà connus le décor des bandeaux de ces quatre moules apporte-t-il une quelconque information ? Les palmes et les fleurons relevés sont certes des décors très communs mais il n'est peut-être pas inintéressant de souligner la présence sur les bandeaux des lampes recueillies à Sidi Marzouk Tounsi de palmes similaires à celles ornant les moules 1 et 4, de même que celle des fleurons E2a et P8, avec la même disposition en alternance notée sur le moule 2. La provenance de Tunisie centrale des quatre moules est alors confirmée et l'on peut même supposer avec une certaine probabilité que ces documents proviennent du site tunisien majeur de production de vaisselle et de lampes en sigillée africaine.



Bibliographie

Angela 1979 : d' C. Anfela, Matrici fittili di lucerne tardoromane rinvenute in Puglia, *Vetera Christianorum* 16, 1979, 95-103.

Bailey 1988 : D.M. Bailey, *A Catalogue of the lamps in the British Museum III. Roman Provincial Lamps*. London 1988.

Barbera, Pietraggi : M. Barbera, R. Pietraggi, *Le lucerne tardo-antiche di produzione africana*. Museo Nazionale Romano, Roma 1993.

Bourgeois 1980 : A. Bourgeois, Les lampes en céramique de Mactar, *Karthago* 19, 1980, 33-86.

Bussièrre 2007 : J. Bussièrre, *Lampes antiques d'Algérie II, Lampes tardives et lampes chrétiennes* (Monographies instrumentum 35), Montagnac 2007.

DACL VIII, I : Leclercq H., *Lampes*. In : DACL VIII, I, col. 1086-2221.

Ennabli 1976 : A. Ennabli, *Lampes chrétiennes de Tunisie* (Musées du Bardo et de Carthage) 1976.

Garbsch, Overbeck 1989 : J. Garbsch, B. Overbeck, *Spätantike zwischen Heidentum und Christentum*. Kat. Prähistorische Staatssammlung München, Bd 17, 1989.

Graziani-Abbiani 1969 : M. Graziani-Abbiani, *Lucerne fittili paleocristiane nell'Italia settentrionale*. Bologna 1969.

Hayes 1980 : J.W. Hayes, *Ancient lamps in the Royal Ontario Museum*. 1980.

Herrmann, Van den Hoek 2002 : J.J. Herrmann, A. Van den Hoek, *Light from the age of Augustine Late antique ceramics from North Africa (Tunisia)*. Harvard Divinity School, 2002.

Larese 1983 : A. Larese, *Le lucerne fittili e bronze del Museo Concordiese di Portogruaro*. Roma 1983.

Maciel 1996 : M.J. Maciel, *Antiguidade Tardia e Paleocristianismo em Portugal*. Lisboa 1996.

Mackensen 1980 : M. Mackensen, Spätantike nordafrikanische Lampenmodel und Lampen, *Bayerische Vorgeschichts-Blätter* 45, 1980, 205-224, pl. 19-24.

Menzel 1969 : H. Menzel, *Antike Lampen im römisch-germanischen Zentralmuseum zu Mainz*. Mainz 1969, rééd.

Paleani 1993 : M.T. Paleani, *Le lucerne paleocristiane*. ARC, I, Roma 1993.

Pani Ermini et al. 1981 : L. Pani Ermini, M. Marinone, *Catalogo dei materiali paleocristiani e altomedievali*. Museo Archeologico Nazionale di Cagliari - Istituto poligrafico dello Stato ; Cataloghi dei musei e gallerie d'Italia, Roma 1981.

Peacock et al. 1990 : D.P.S. Peacock, F. Bejaoui, N. Ben Lazreg, *Roman Pottery Production in Central Tunisia*, *JRA* 3, 1990, 59-84.

Perlzweig 1961 : J. Perlzweig, *The Athenian Agora*. Vol. VII, *Lamps of the Roman Period*, Princeton 1961.

Prötzel 1996 : Ph. M. Prötzel, *Mediterrane Feinkeramikimporte des 2. bis 7. Jahrhunderts N. Chr. im oberen Adriaraum und in Slowenien*. Kölner Studien zur Archäologie der römischen Provinzen, Band 2, Espekamp 1996.

Putorti 1921 : N. Putorti, *Lucerne cristiane nel Museo civico di Reggio-Calabria*, *Nuovo Bollettino di Archeologia Cristiana* 27, 1921, 70-82, pl. IX-X.

Ramieri 1978, A.M. Ramieri, Gruppo di lucerne tardo antiche da S. Prisca, *RAC* 1978, 303-318.

Sternberg 1992 : F. Sternberg, *AG., Sale catalogue* 4, Zürich 1992.

Trost 1996 : C. Trost, M.C. Hellmann, *Bibliothèque nationale, Lampes antiques III, Fonds général Lampes chrétiennes*, Catalogue. Paris 1996.

Jean Bussièrre
Équipe TPC UMR 5140
Les Hérailles F-34120 Castelnaud-de-Guers
jeanbussiere@orange.fr

(Clichés : Martial Sempéré).

Villa Hügel Essen 1962 : *Frühchristliche Kunst aus Rom*, Katalog Villa Hügel Essen, 1962.

Wulff 1909 : O. Wulff, *Altchristliche und Mittelalterliche Byzantinische und Italienische Bildwerke*, Berlin 1909.

Candélabres miniatures en bronze de l'Ouest de la Gaule

À côté des productions des grands candélabres importés d'Italie, la Gaule semble avoir connu quelques productions de petits candélabres miniatures, à fonction funéraire ou votive. La série la mieux connue à ce jour est celle de Nîmes, essentiellement diffusée sur le territoire de cette cité latine de Narbonnaise.

En attendant l'étude en cours de Y. Manniez sur cette production, on renverra aux nombreux ensembles de lampes miniatures sur leur candélabre, provenant de tombes du territoire nîmois, et publiés depuis un plus d'un siècle ; nous citerons seulement quelques exemples de Nîmes, tombes 116 et 130 (Fiches, Veyrac 1996, 437-438, fig. 334 et 444-445, fig. 344), de Salinelles (Chrzanowski 2006, 96, cat. n° N51 ; Provost et al. 1999, 306, fig. 797 : seconde moitié du 1er s., tombe à inhumation), de Meynes (*Ibid.*, 450-451, fig. 494), de Saint-Gilles (*Ibid.*, 619-620, fig. 740a et c) et de Tresques (*Ibid.*, 709, fig. 882 : tombe à incinération), et aux limites occidentales de la cité, Beaulieu et Balaruc-les-Bains (Hérault) (Feugère 1993, 130, fig. 6).

Cette production est bien datée de la fin 1er s. et du 11e s. ap. J.-C. ; sa diffusion est remarquablement centrée sur le territoire de la cité de Nîmes, avec quelques objets isolés dans les cités voisines. Elle se distingue par sa hauteur réduite (12 à 15 cm), soit un demi-pied romain, et une facture gracile sans autre décor qu'une incision torsadée le long de la hampe filiforme.

Quelques exemplaires de candélabres miniatures en bronze, trouvés en Gaule, ne semblent pas se rattacher à cette série ; c'est notamment le cas d'un exemplaire venant de la villa du Moulin de chez Bret à Jonzac (Charente-Maritime, F) (1) (n° 1) (fig. 1, n° 1) et d'une pièce conservée au musée du Berry de Bourges (Cher, F) (n° 2) (fig. 1, n° 2).

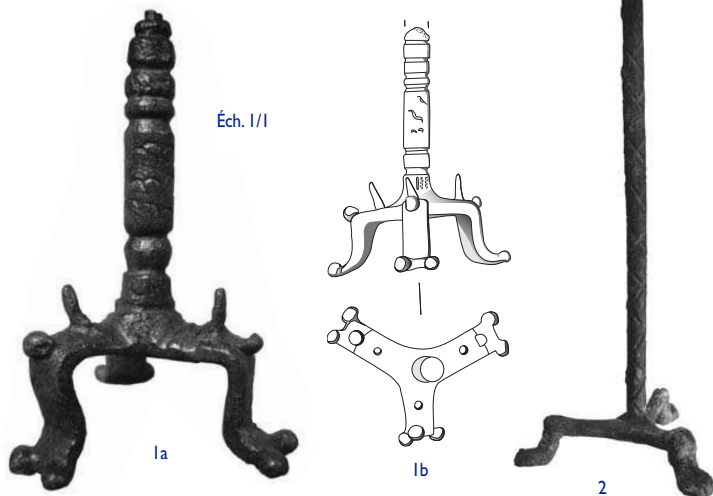


Fig. 1 — 1a et b. Candélabre de Jonzac (Charente-Maritime, F) (Dessin : B. Zélie ; Cliché : K. Robin) ; 2. Candélabre du musée du Berry de Bourges (Cher, F) (Cliché : T. Boucher).

Ces candélabres sont plus massifs que ceux de Nîmes, les pieds sont décorés de protubérances, la hampe est moulurée ou décorée de rainures incisées. On peut signaler à Roujan (Hérault) près de Béziers (n° 3) (fig. 2), un exemplaire d'un type également distinct de la production nîmoise, dont le pied présente des nodosités stylisées évoquant des bourgeons.



Fig. 2 — Pied de candélabre de Roujan (Hérault) (Cliché : M. Feugère).

Ces supports de lampe se rapprochent d'une production italique du 1er s., haute d'une trentaine de centimètres (soit un pied romain), dont des exemplaires sont connus à Callatis-Mangalaj en Roumanie (Simion 2003, 84-85, pl. XLVIII, n° 54 et 55 : candélabre à appendices courbes sur la tige et les pieds au sommet un plateau circulaire (10 cm de diamètre) daté de l'époque augustéenne) (fig. 3), à Chypre (voir *supra* Daszewski, p. 00) ou dans les collections du British Museum (Bailey 1996, n° Q3891 et Q3893, pl. 112 : ht. 29,3 et 28,2 cm) attribués au 1er s. (fig. 4).

Proches par leur style de leurs possibles modèles italiques, les candélabres de l'Ouest gaulois en diffèrent cependant par leur taille réduite, proche de celle de la production nîmoise.

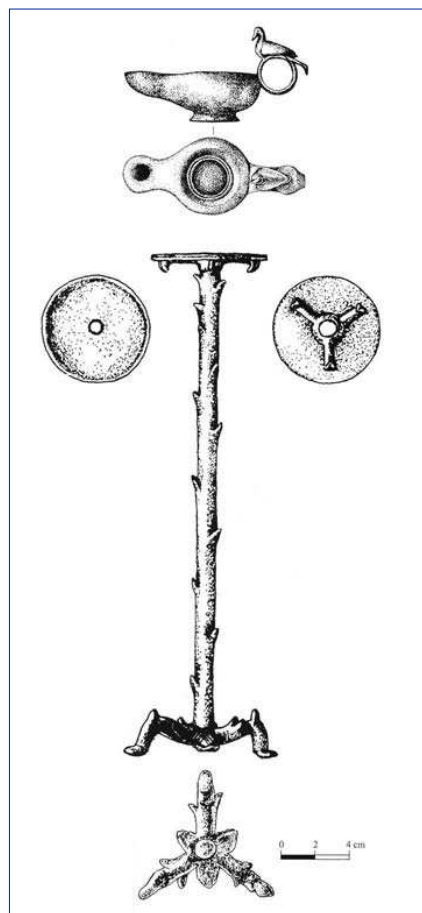


Fig. 3 — Candélabre de Callatis-Mangalaj (Roumanie) (d'après Simion 2003, n° 54-55, pl. XLVIII).

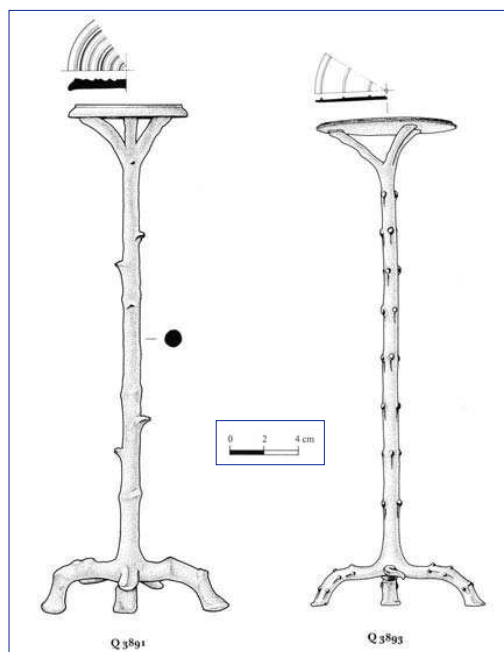


Fig. 4 — Candélabre du British Museum (d'après Bailey 1996, n° Q3891 et Q3893, pl. 112).